



Werkbeschrijving



Beste Workshopper

“Leuk dat je je eigen leren tas gaat maken”

Tijdens het volgen van deze werkbeschrijving is het belangrijk dat je er stap voor stap doorheen gaat en heel goed leest.

Succes ermee!

Inhoud van dit pakket:

- ① Voorpand
- ② Achterpand
- ③ Patroondeel met rits
- ④ Patroondeel bodem
- ⑤ Binnenvakpanden - bestaande uit 2 delen - 2 st.
- ⑥ Sierhoekjes - 4 st.
- ⑦ Bevestigingsreepjes voor D-ringen - 2 st.
- D-ringen - 2 st.
- Gesp - 1 st.
- Musketonhaken - 2 st.
- Garen - 13 mtr en naald
- Rechthoekige ringen - 4 st.
- Holnieten 8 mm - 7 st.
- Holnieten 10 mm - 4 st.
- Handvaten 40 cm - 2 st.
- Bevestigingsreepjes - 4 st.
- Draagriem bestaande uit 1 lange en 1 korte band



We beginnen met het markeren van het midden - bij meerdere patroondelen. Leg als eerste de lineaal langs het patroondeel waar de rits in zit. Dit patroondeel is 36,6 cm. Het midden van dit patroondeel is dus 18,3 cm. Dit is het middelste gaatje. Hier zet je een streepje met de (zilver)pen. Doe dit aan beide kanten. Hetzelfde doe je bij het bodemdeel. Deze is 42,6 cm, dus hier zet je een streepje bij 21,3 cm. (fig. 1 en 2)

(met de zilverpen - speciaal voor leer geschikt - mag het aan de bovenkant van het leer. Heb je een normale pen, dan doe je het aan de onderkant (binnenkant) van het leer.



fig.1

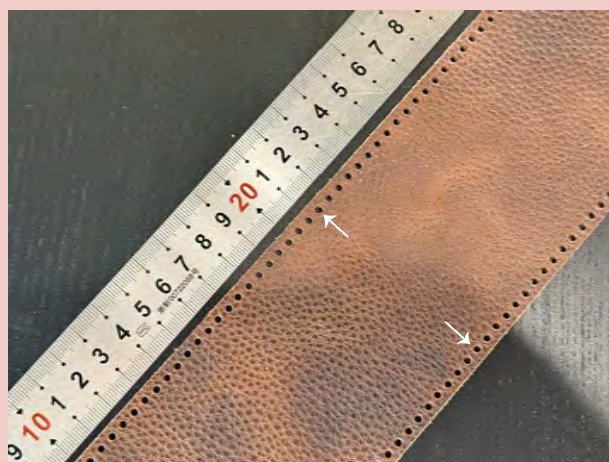


fig.2

Als EXTRA controle is het goed om het patroondeel dubbel te vouwen en te kijken of je het middelste gaatje hebt gemarkeerd. **NB: Het is heel belangrijk dat je de juiste gaatjes markeert, anders kom je later niet uit en moet je opnieuw beginnen!**

Vervolgens gaan we bij het voor- en achterpand - alléén aan de onderkant - hetzelfde doen. Leg de lineaal zo neer dat deze start bij de gaatjes die omhoog lopen (zie pijl). Meet nu 7 cm en markeer hier (fig. 3).

Het markeren van het voor-en achterpand aan de bovenkant doen we als volgt: vouw het patroondeel dubbel en bepaal zo het middelste gaatje (fig. 4).

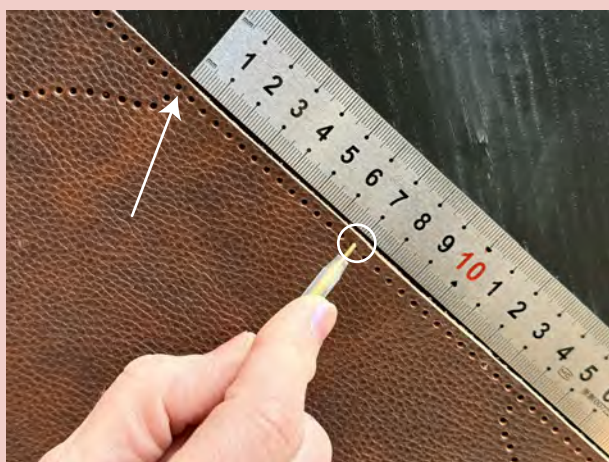


fig.3

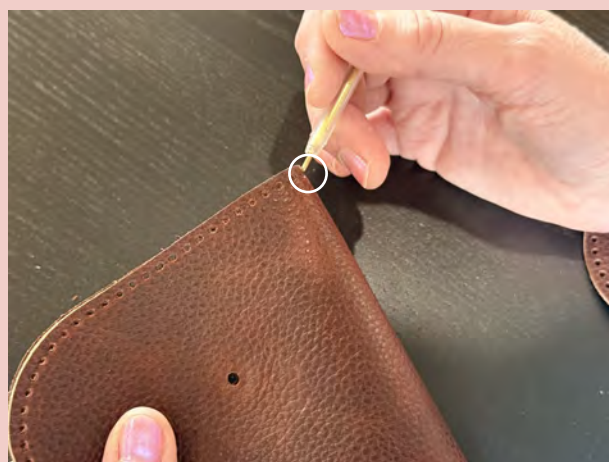


fig.4

Als je het middelste gaatje hebt bepaald, tel je naar links en naar recht en moet je 40 gaatjes geteld hebben tot aan het gaatje gemarkeerd op de foto. LET OP: het gaatje naast het middelste gaatje is gaatje 1 (fig. 5).



fig.5

Knip nu 140 cm garen af. We gaan hiermee de binnenvakpanden op elkaar naaien. Leg de delen met de gaatjes precies op elkaar en steek de naald van achter naar voren bij het eerste gaatje en laat ongeveer 10 cm garen over. Je naait van gaatje naar gaatje met de rijgsteek totdat je helemaal rond bent en dan naai je weer terug (fig. 6 t/m 9).



fig.6

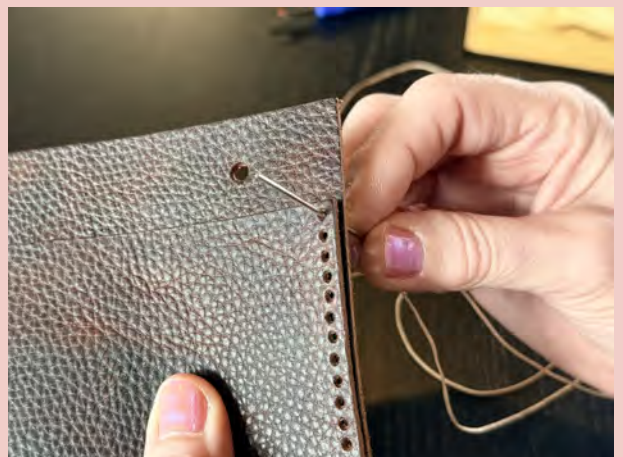


fig.7

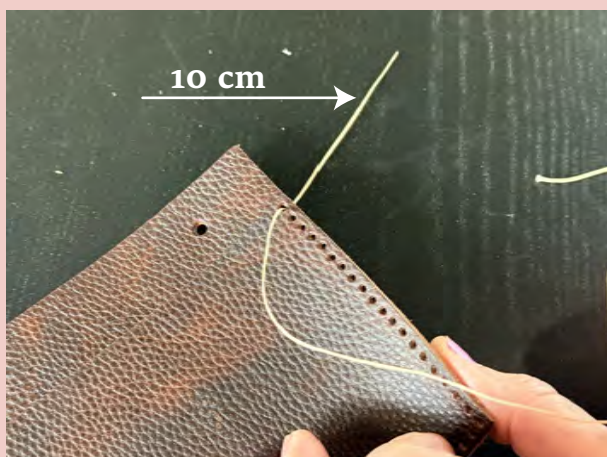


fig.8

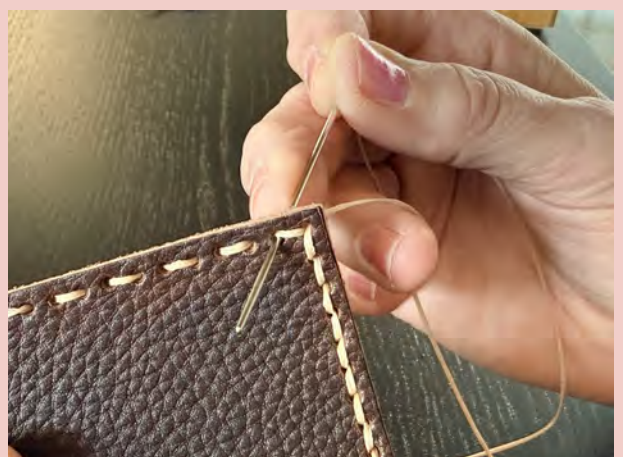


fig.9

Wanneer je helemaal rond bent, draai je het leer om en werk je de draad af. We knopen de twee draden met een dubbele knoop. Daarna knip je de draden af op 1 cm en brand je de rest, tot net boven het knoopje af. Duw met de achterkant van een aansteker de vlam uit. (fig. 10 t/m 13).

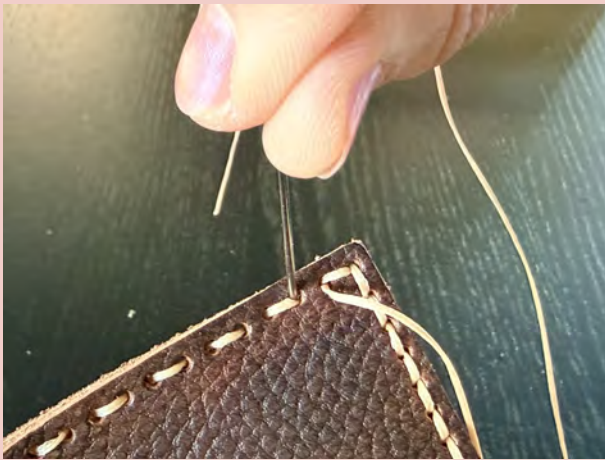


fig.10



fig.11



fig.12



fig.13

Je naait nu de 4 sierhoeken voor een deel op het leer. **Alléén op de aangegeven rode lijnen!!** Knip hiervoor 4 x 55 cm garen af. Leg ook deze delen weer met de gaatjes precies op elkaar en steek de naald van achter naar voren bij het eerste gaatje en laat ongeveer 10 cm garen over. **Start bij de rode pijl!** Je naait van gaatje naar gaatje met de rijgsteek en dit doe je heen en weer terug (fig. 14 t/m 16) en je werkt de draad weer af, zoals hierboven beschreven.

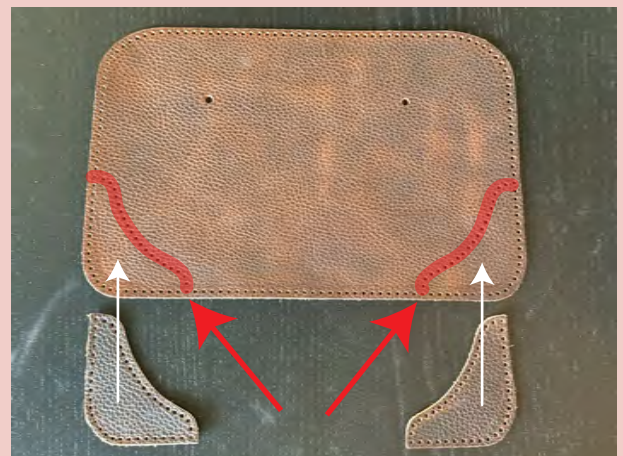


fig.14



fig.15



fig.16

We pakken nu de 4 korte bandjes met 2 gaatjes, de 4 langwerpige ringen en de twee binnenvakpanden (fig. 17).

Je steekt de bandjes door de langwerpige ringen en vouwt het bandje dubbel, zodat de gaatjes op elkaar vallen (fig. 18) en je legt vervolgens het binnenvakpand op de binnenkant van de tas, zo dat ook daar de gaatjes op elkaar liggen (fig. 19).



fig.17



fig.18



fig.19

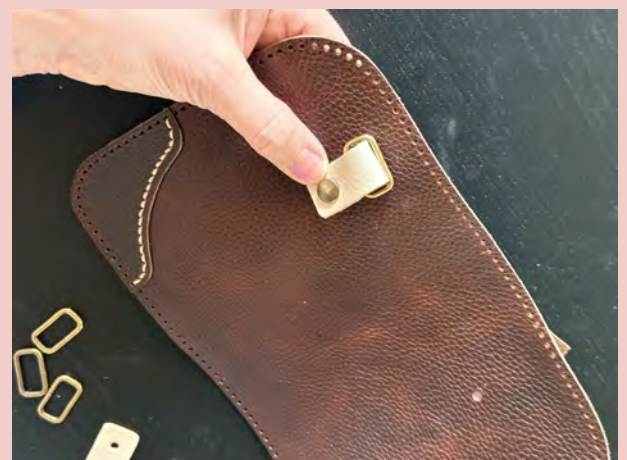


fig.20

Steek het pinnetje van de holniet nr. 10 eerst door het dubbelgevouwen bandje en vervolgens vanaf de buitenkant door de tas en het binnenvakpand en duw aan de binnenkant het dopje van de holniet er op en zet deze vast met de groene tang. Je doet dit voor alle vier de bandjes, aan het voorpand en het achterpand. (fig. 20, 21, 22 en 23).



fig.21



fig.22



fig.23

Nu gaan we het “patroondeel rits” en het “patroondeel bodem” aan elkaar naaien. Je hebt daarnaast nu ook nodig: 2 D-ringen en de 2 “bevestigingsreepjes voor de D-ringen.” Geef als eerste de 3 middelste gaatjes op het “patroondeel rits” en “patroondeel bodem” aan met de (zilver)pen (fig. 24). Vouw het bevestigingsreepje om de D-Ring (fig. 25). Zorg er nu voor dat - als je zometeen gaat naaien - het “bevestigingsreepje” tussen het “patroondeel rits” en “patroondeel bodem” komt (fig. 26 en 27).

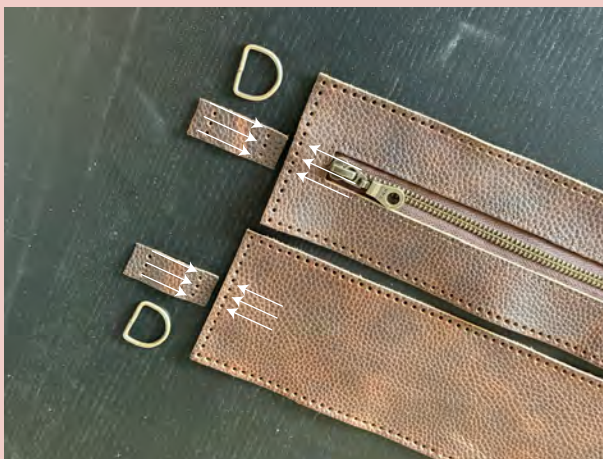


fig.24



fig.25



fig.26



fig.27

Knip nu 50 cm garen af en naai hiermee de twee patroondelen aan elkaar. Begin weer van achter naar voren. Naai als je bij de 3 middelste gaatjes aankomt het bevestigingsreepje met de D-Ring mee (fig. 28 en 29).



fig.28



fig.29

Naai heen en weer terug en werk de draad af zoals beschreven in fig. 10 t/m 13 (fig.30).



fig.30

Je herhaalt deze stappen voor de andere kant en naait ook deze delen op dezelfde manier aan elkaar.

Deze kant heeft wel een extra moeilijkheid, want hier kom je de rits tegen. Vouw de rits omhoog, zodat je eronder door kunt naaien (fig. 31 t/m 33).



fig.31



fig.32

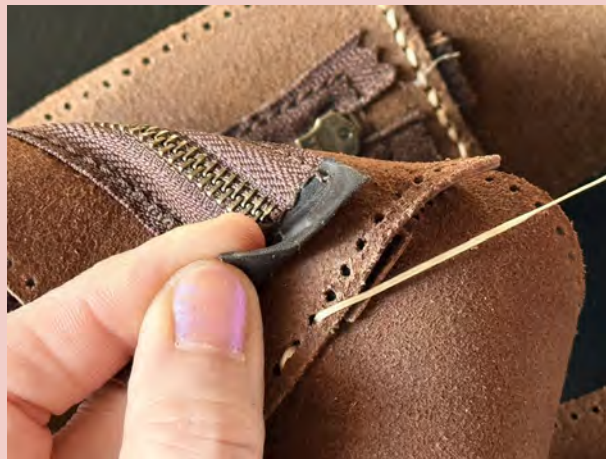


fig.33

We gaan nu het voorpand en het achterpand aan de zijkant naaien. Knip vervolgens 280 cm garen af. Je begint bij het markeerpunt onder aan het voor- of achterpand - het maakt niet uit of je eerst het voorpand of eerst het achterpand naait. Je steekt van binnen naar buiten bij de markering in het bodemdeel (fig. 34). Trek de draad zover dat je 10 cm garen overhoudt.

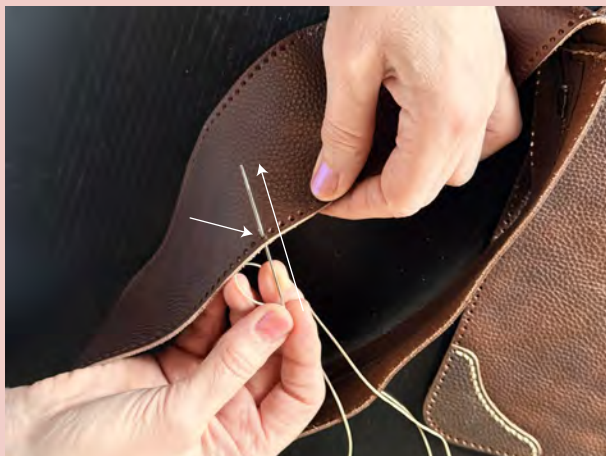


fig.34

Je legt het voor/achterpand met de **binnenkant** van het leer tegen elkaar en je zorgt ervoor dat de markeringen recht op elkaar komen te zitten. en steekt met de naald door het volgende gaatje, nu dus van beide panden. (fig. 35 en 36).

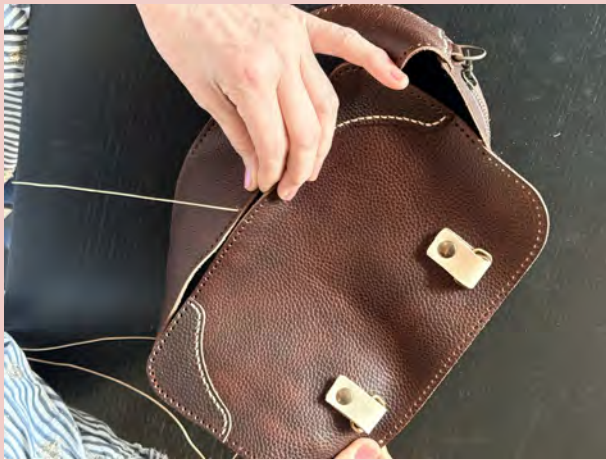


fig.35



fig.36

Naai nu helemaal rond en als je weer bij het beginpunt komt, ga je nog een keer rond. **LET OP:** als je bovenaan bent, controleer dan even of ook hier de markeringen op elkaar vallen! Is dit niet het geval, dan heb je waarschijnlijk ergens een gaatje overgeslagen.

Ben je 2x rond geweest en ben je weer op het beginpunt - je eindigt altijd aan de binnenkant - dan leg je een dubbele knoop in het garen en knip je het garen af op 1 cm en brandt je het af. Je kunt nu met je vingers de naden vanuit de binnenkant even uitduwen. Je hebt nu één pand van de tas aan de zijkant gemaakt (fig. 37 en 38).



fig.37



fig.38

Herhaal deze stappen (fig. 35 t/m 38) voor het andere pand en de body van je tas is klaar (fig. 39).



fig.39

We gaan nu de handvaten vastmaken aan de langwerpige ringen. Pak de twee banden van 40 cm en maak hierin aan **beide** uiteinden 2 gaatjes op 1 cm en op 6 cm met de grootste stand van de gatentang (fig. 40). Je schuift deze banden door de rechthoekige ringen en slaat ze dubbel, zo dat de gaatjes op elkaar vallen. Zet deze goed vast met de groene spindeltang met een holniet nr. 8 (fig. 41 en 42). Doe dit bij alle vier rechthoekige ringen en je handvaten zijn klaar! (fig. 43).

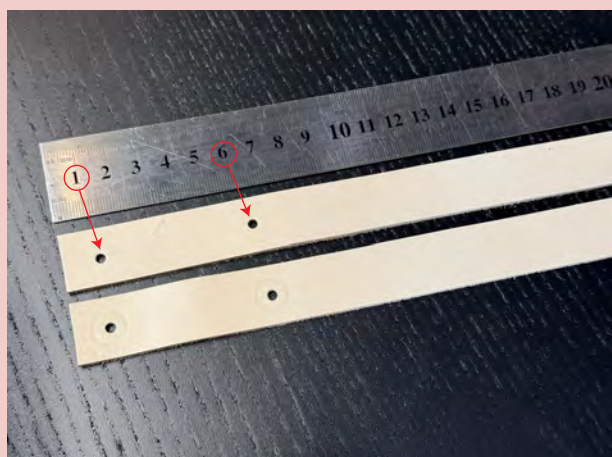


fig.40



fig.41



fig.42



fig.43

Als laatste gaan we nu de draagriemen maken.

Je hebt een korte en een lange riem en je maakt bij beide riemen aan **1 kant** op 1 cm en op 6 cm een gaatje in het midden van de riem (*fig. 44*). Dit doen we met de grootste stand van de gatentang. Bij de korte riem maak je ook aan de andere kant 3 gaatjes: op 1 cm, 3,5 cm en 6,5 cm (*fig. 45*).



fig.44



fig.45

Aan de kant waar we gaatjes hebben geknipt op 1 cm en op 6 cm, maken we de musketonhaken vast met holniet **nr. 8**. Zet deze vervolgens met de groene tang stevig vast (*fig. 46 en 47*).



fig.46

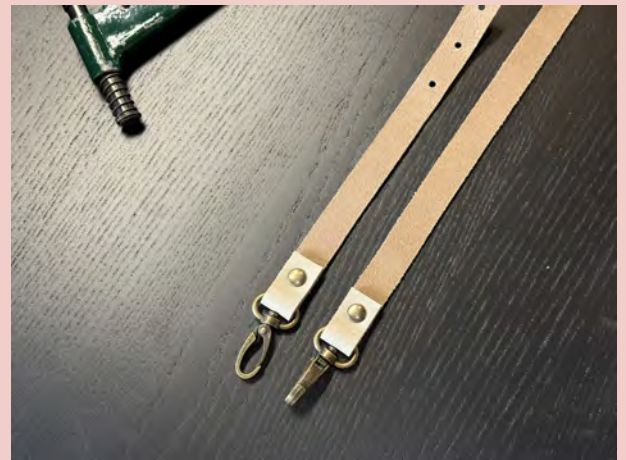


fig.47

De gesp maken we vast aan de korte riem, waar we de gaatjes **1, 3,5 en 6,5** hebben geknipt. Steek het pinnetje van de gesp door het middelste gaatje en vouw het leer dubbel. Hierna vallen de gaatjes op elkaar en deze zet je weer stevig vast met een holniet **nr. 8!** (*fig. 48 t/m 51*).

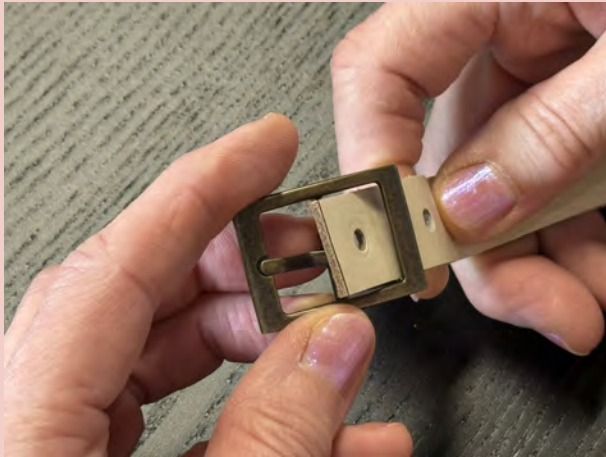


fig.48

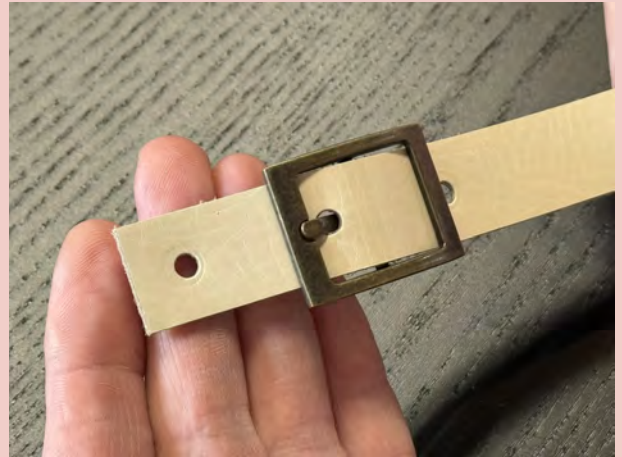


fig.49



fig.50

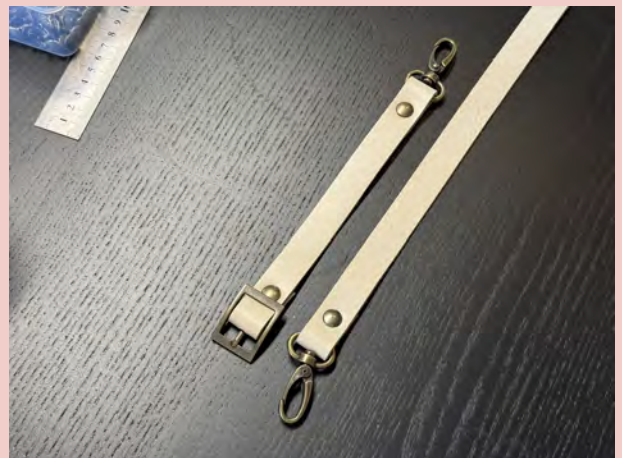


fig.51

Klik de musketonhaken aan de zijkant van de tas aan de ringen en steek de lange riem door de gesp, om zo de lengte te bepalen. We bepalen eerst de langste lengte (LET OP: we knippen de riem daarna af en je kunt de tas dan niet meer langer dragen). Er komen wel gaatjes bij in de riem, zodat je de tas korter kunt dragen.

Als je de langste lengte hebt bepaald, zet je een stipje bij het pinnetje van de gesp en daar knip je het eerste gaatje. Vanaf dit gaatje meet je naar het uiteinde van de band 8 cm en hier leg je iets ronds op. Teken dit af en knip het af.

Om de tas nu ook korter te kunnen dragen, knip je er om de 5 cm enkele gaatjes bij (fig. 52).

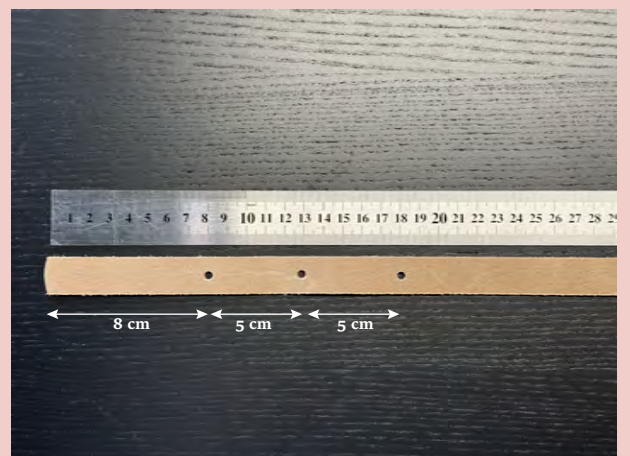


fig.52

Je tas is nu klaar!



“Veel plezier van je tas!”

TIP: de meeste leersoorten houd je mooi door ze in te spuiten met een beschermmiddel tegen vlekken en regen. Vraag even of dit ook voor jouw leersoort geldt. Ik hoop dat je hebt genoten van het maken van deze tas en wens je er veel plezier mee!