

D D B A G S
PREMIUM QUALITY

Werkbeschrijving

NYCHE

DO IT YOURSELF BAG



Beste Tassenmaker

“Leuk dat je je eigen leren tas gaat maken”

*Tijdens het volgen van deze werkbeschrijving is het belangrijk dat je er stap voor stap doorheen gaat en heel goed leest!
Succes ermee!*

Inhoud van het DIY-pakket:

- Patroondelen 9 stuks
- 2 draagriemen
- Fournituren (2 x gesp, 1 slotje, 2 ringen, 2 musketonhaken , 3 riemschroeven)
- Naaigaren en naald



Waar moet je zelf voor zorgen:

- Schroevendraaier
- Schaar
- Zilverpen (of gewone pen/stift, liefst wit met kleine punt)
- Kleine hamer
- Meetlint
- Gatentang



Als eerste gaan we bepaalde punten markeren, zodat we straks de juiste gaatjes op elkaar naaien. We beginnen om op het **grootste lange rechte patroondeel** bij het **48ste** gaatje in het midden, een streepje te zetten op de binnenkant van het leer aan 1 zijde (*fig.1*).

Ook zet je even een markering op het grootste patroondeel ter hoogte waar het zijpand begint en eindigt; dit doe je door gaatjes te tellen vanaf het gedeelte bovenaan de klep waar het halve rondje met gaatjes zit en daar bepaal je eerst het middelste gaatje. Vanaf dit gaatje begin je te tellen naar links en naar rechts **40** gaatjes. **Let op!** Het gaatje naast het middelste gaatje is het eerste gaatje, waar je begint te tellen. Bij het **40ste** gaatje zet je een streepje op de binnenkant van het leer zowel aan de linker kant als aan de rechterkant. Nu tel je door en het middelste gaatje onderaan is het **87ste** gaatje en bij dit gaatje zet je ook even een streepje (*fig.2*).



fig. 1

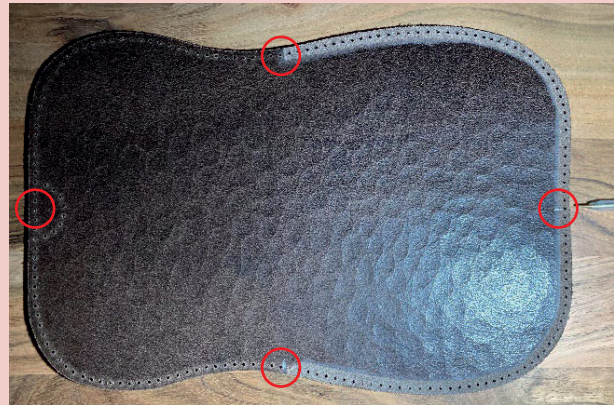


fig. 2

We gaan nu het slotje uit elkaar schuiven en het deel met het beugeltje op het voorvak maken (*fig.3*). Je steekt dit slotdeel door de gleufjes op de goede kant van het leer en legt op de achterkant het metalen plaatje en je duwt de puntjes met de hamer naar binnen (*fig.4*).



fig. 3



fig. 4

Knip 150 centimeter naaigaren af en ga dan het kleinste rechte patroondeel aan het voorvak naaien (*fig 5*). We beginnen en eindigen met de draad altijd aan de binnenkant van de tas en van de begindraad laat je altijd 10 cm over; hier moet aan het eind een knoopje in gelegd worden en daarom hebben we deze lengte nodig.

De eerste steek gaat over de bovenkant en je trekt de draad stevig aan na elk steek, zodat je geen lussen krijgt (*fig.6*).



fig. 5



fig. 6

Je naait helemaal rond totdat je bovenaan bent en die steek gaat er weer overheen. Dan naai je weer terug. Dit doe je altijd bij elke naad, je gaat heen en terug. Als je weer bij het beginpunt bent, trek je de draad stevig aan en leg je een dubbele knoop in de draad en knipt deze af op een kleine centimeter (*fig. 7/8/9*).



fig. 7



fig. 8

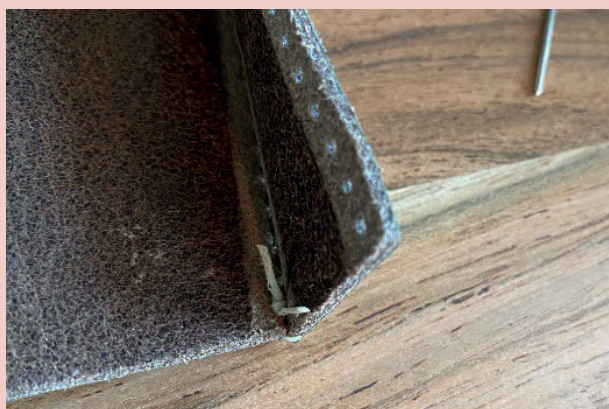


fig. 9

Daarna brand je de draad af met een aansteker en drukt met de achterkant van de aansteker het bolletje draad - als het nog heet is - plat (*fig. 10/11/12*).

Na elke genaaide naad druk je deze van binnenuit even goed uit. Je kunt ook de rand even binnenste buiten draaien en goed op de naad duwen (*fig.13*).



fig. 10



fig. 11



fig. 12



fig. 13

Knip nogmaals 150 centimeter naaigaren af en naai hiermee de andere kant van dezelfde rand aan het voorpand. De draad begint aan de achterkant van het voorpand (weer 10 cm overlaten) en hier eindig je ook. Leg er een dubbele knoop in en brand de draad weer af (*fig.14 t/m 18*).



fig. 14



fig. 15



fig. 16

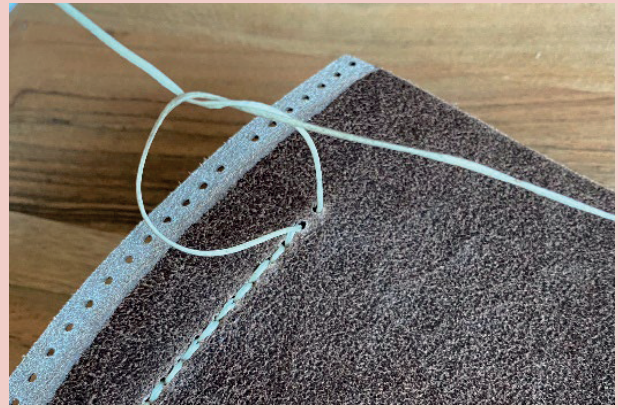


fig. 17



fig. 18

Nu knip je 2 x 50 cm draad af.

Je vouwt de delen (kleinste paddenstoel vorm) dubbel en steekt ze door een d-ringen zorgt dat de 3 gaatjes op de middelste 3 gaatjes van het hoedje vallen (fig19/20/21).



fig. 19

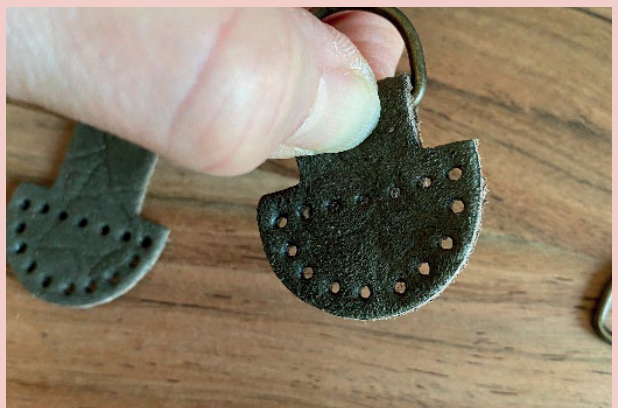


fig. 20



fig. 21

Dit gedeelte naai je op de langste van de rechte patroondelen; hier zijn deze gaatjes ook al in gestanst. De draad begint en eindigt weer aan de achterkant en dit doe je aan beide kanten (*fig. 22/23/24*).



fig. 22



fig. 23

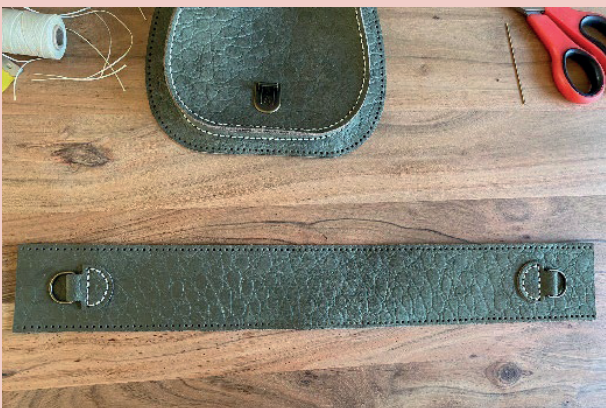


fig. 24

Op de achterkant werk je op dezelfde manier de draden weer af.

We gaan 1 kant van het zojuist gemaakte zijpand aan het achterpand naaien. Je begint om 2 x 175 cm draad af te knippen en je begint te naaien met 1 draad onder in het midden (dus bij het 87e gaatje). **Let goed op dat je de juiste gaatjes op elkaar hebt!** Dit is te zien aan de markeringen die je eerder al hebt gemaakt (*fig.25/26/27*).

NB: Wanneer je niet de juiste gaatjes op elkaar hebt, kom je niet goed uit, dus dit is heel belangrijk!

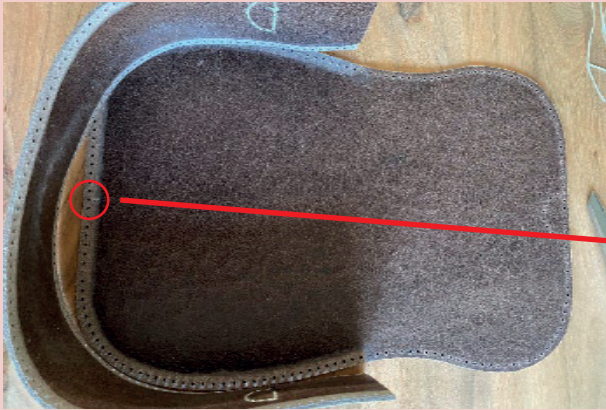


fig. 25

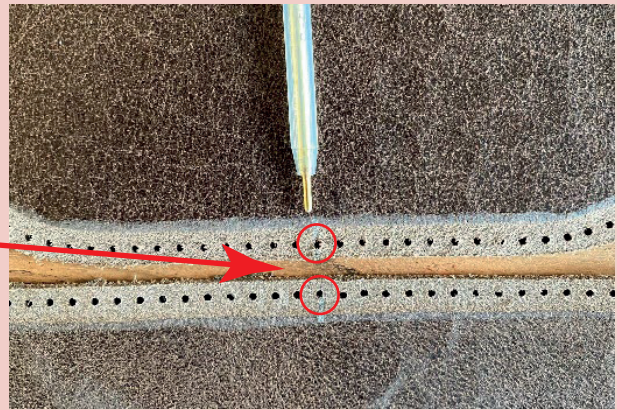


fig. 26



fig. 27

Met deze draad gaan we 1 keer rond en hechten hem dan af. Wanneer je vooraan bij de klep bent, naai je ook het reepje (met paddenstoel vorm) mee. Je naait eerst de ronding heen en terug en dan ga je verder met het rechte gedeelte (*fig.28/29/30*).



fig. 28



fig. 29



fig. 30

Als je bij het 40ste gaatje bent, naai je de zijkant ook weer mee (*fig.31/32*).



fig. 31

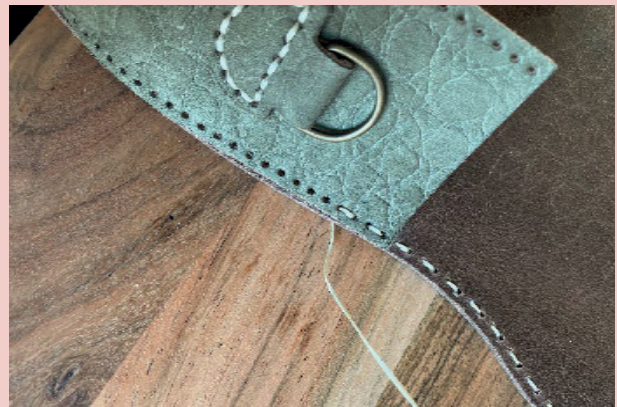


fig. 32

Ben je weer op het beginpunt, dan leg je een dubbele knoop in de draad, knipt en brandt hem af. Nogmaals ga je met de ander draad van 175 cm rond naaien en op dezelfde manier werk je de draad weer af (*fig.33*).



fig. 33

Knip 185 centimeter garen af en naai het zijpand aan het voorpand. Je begint nu weer met de draad aan de bovenkant van de zijkant en de eerste steek naai je er weer overheen en van deze draad blijft ook weer 10 cm aan de binnenkant over. Je naait ook nu weer heen en terug en je eindigt weer met een dubbele knoop, die je op 1 cm afknijpt en afbrandt (*fig.34*).

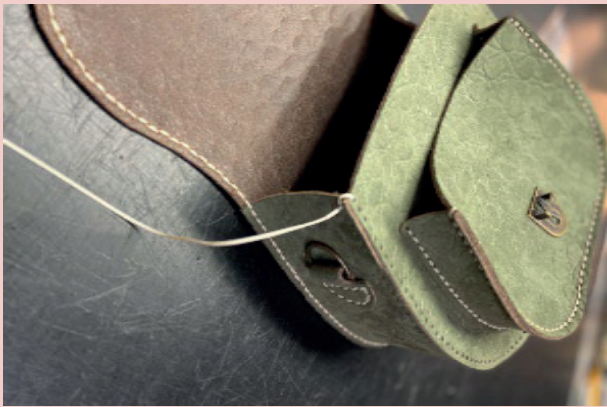


fig. 34

Het reepje leer (met 4 gaatjes en een gleufje in het midden), dat aan het andere deel van het slotje komt, ga je dubbel vouwen en het pinnetje van de gesp steek je door het gleufje (*fig.35*). Zorg dat de twee gaatjes goed op elkaar zitten en dit deel steek je in het slotje. Het pinnetje (lijkt op een nietje) dat bij het slotje hoort, steek je door deze twee gaatjes en deze vouw je naar binnen met een kleine hamer (*fig. 36 en 37*).



fig. 35



fig. 36



fig. 37

De gesp met het slotje komt aan de klep en hiermee kun je de tas sluiten (fig.38/39/40).



fig. 38



fig. 39



fig. 40

We hoeven nu alleen nog maar de riemen te maken. Bij beide draagriemen maak je aan 1 kant op 1 cm en op 6 cm een gaatje in het midden van de band - met de gatentang op de grootste stand - (als het aangegeven is op de tang dan stand 4,5 mm). In de korte riem maak je aan de andere kant ook op 1 cm, op 3,5 cm en op 6,5 cm een gaatje. Ook met de grootste stand van de gatentang (fig.41 en 42).



fig. 41

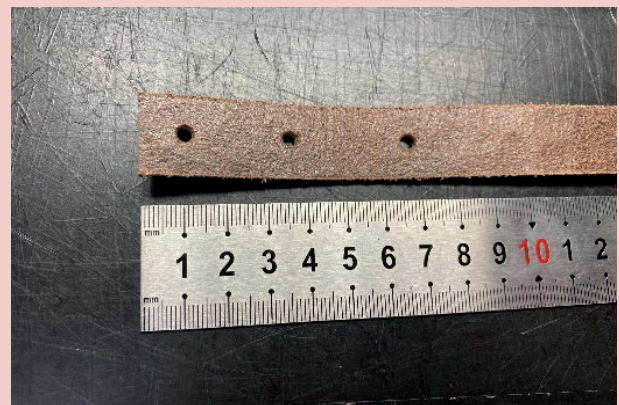


fig. 42

We maken de musketonhaken vast, door de uiteinden van de riem (de kant waar de gaatjes op 1 en op 6 cm zitten) door de musketonhaken te steken en dubbel te vouwen. Deze maak je vast met een riemschroef met de gladde kant van de schroef aan de bovenkant. Draai deze schroef stevig aan, zodat het niet los gaat (*fig.43*).

Het pinnetje van de gesp steek je door het middelste gaatje in de korte riem en het leer sla je dubbel. Hierna vallen de twee gaatjes op elkaar en deze zet je weer vast met een riemschroef (*fig.44/45/46*).



fig. 43

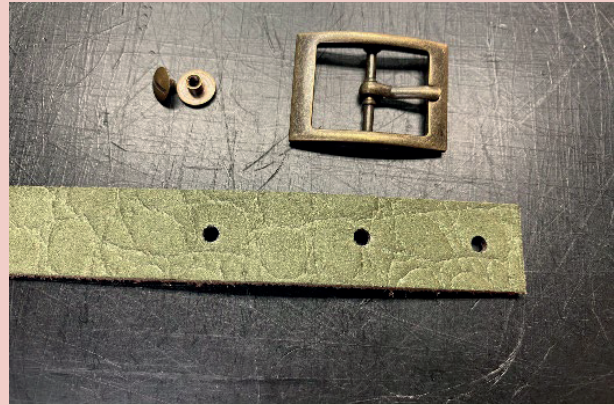


fig. 44



fig. 45



fig. 46

De lengte kun je bepalen door de tas om te hangen en de lange band even 1 keer door de gesp te steken. Je gaat nu uit van de langste lengte, zoals jij de tas zou dragen. Op de plek waar het pinnetje van de gesp de band raakt knip je even een gaatje (**nu niet meer de grootste stand gebruiken van je gatentang maar stand 3,5 mm / de vierde stand**).

Vanaf dit gaatje meet je 8 cm naar het uiteinde van de band (**dus niet naar de kant meten waar de musketonhaak zit, want dan is je band straks te kort!**) en hier knip je de band af.

Recht, schuin of een beetje rond, zoals jij het mooi vindt. Vanaf het eerste gaatje maak je er een paar gaatjes bij - om de 5 centimeter. Op deze manier kun je de tas ook korter dragen (*fig. 47/48/49*).



fig. 47

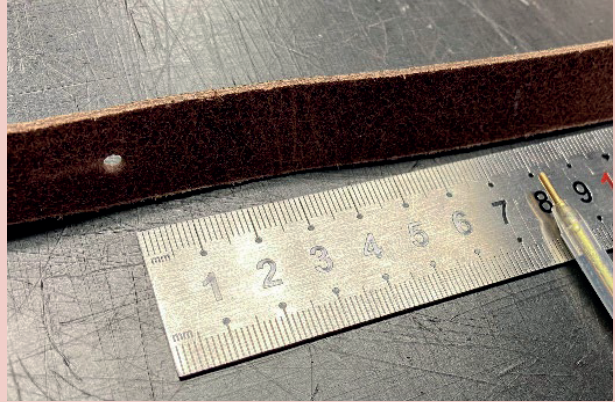


fig. 48



fig. 49

Nu is je tas klaar!

We hopen dat je het leuk vond om je eigen leren tas te maken en wensen je dan ook heel veel plezier van je eigen gemaakte leren tas.



“Veel plezier van het tasje!”

*TIP: de meeste leersoorten houd je mooi door ze in te spuiten met een beschermmiddel tegen vlekken en regen. Vraag even of dit ook voor jouw leersoort geldt.
Ik hoop dat je hebt genoten van het maken van je tas en wens je er veel plezier mee!*

NYCHE
DO IT YOURSELF BAG

